

Е. В. МИХЕЕВА, Е. Ю. ТАРАСОВА, О. И. ТИТОВА

# **ПРАКТИКУМ ПО ИНФОРМАЦИОННЫМ ТЕХНОЛОГИЯМ В ПРОФЕССИОНАЛЬНОЙ ДЕЯТЕЛЬНОСТИ ЭКОНОМИСТА И БУХГАЛТЕРА**

*Рекомендовано*

*Федеральным государственным учреждением*

*«Федеральный институт развития образования»*

*в качестве учебного пособия для использования в учебном процессе  
образовательных учреждений, реализующих программы  
среднего профессионального образования*

*Регистрационный номер рецензии 432 от 2 июля 2009 г. ФГУ «ФИРО»*

6-е издание, переработанное и дополненное



Москва

Издательский центр «Академия»

2012

УДК 33(075.32)  
ББК 32.81я723  
М695

Рецензент —

председатель цикловой комиссии информационных технологий  
ГОУ СПО Коммерческо-банковского колледжа № 6,  
преподаватель спецдисциплин ВКК *Е. Г. Фирстова*

**Михеева Е.В.**

М695 Практикум по информационным технологиям в профессиональной деятельности экономиста и бухгалтера : учеб. пособие для студ. учреждений сред. проф. образования / Е. В. Михеева, Е. Ю. Тарасова, О. И. Титова. — 6-е изд., перераб. и доп. — М. : Издательский центр «Академия», 2012. — 352 с.

ISBN 978-5-7695-7893-9

Содержит более 400 заданий для работы с программами 1С:Предприятие 8.1, MS Excel 2007, «Инек-Аналитик», «Гарант», обеспечивающих приобретение устойчивых навыков использования информационных технологий в практике экономиста и бухгалтера. Задания снабжены подробными указаниями для исполнения и уточняющими видами экранов соответствующей программы для наглядности. Задания практикума соответствуют основным разделам учебного пособия «Информационные технологии в профессиональной деятельности экономиста и бухгалтера» тех же авторов, изданного в Образовательно-издательском центре «Академия».

Учебное пособие может быть использовано при изучении естественнонаучной дисциплины «Информационные технологии в профессиональной деятельности» в соответствии с требованиями ФГОС СПО по специальностям укрупненной группы «Экономика и управление».

Для студентов учреждений среднего профессионального образования.

УДК 33(075.32)  
ББК 32.81я723

*Оригинал-макет данного издания является собственностью  
Издательского центра «Академия», и его воспроизведение любым  
способом без согласия правообладателя запрещается*

© Михеева Е. В., Тарасова Е. Ю., Титова О. И., 2005  
© Образовательно-издательский центр «Академия», 2005  
© Оформление. Издательский центр «Академия», 2005

ISBN 978-5-7695-7893-9

Данный практикум является частью учебно-методического комплекта по специальности укрупненной группы «Экономика и управление».

Практикум предназначен для изучения естественно-научной дисциплины «Информационные технологии в профессиональной деятельности».

Учебно-методические комплекты нового поколения включают традиционные и инновационные учебные материалы, позволяющие обеспечить изучение общеобразовательных и общепрофессиональных дисциплин и профессиональных модулей. Каждый комплект содержит в себе учебники и учебные пособия, средства обучения и контроля, необходимые для освоения общих и профессиональных компетенций, в том числе и с учетом требований работодателя.

Учебные издания дополняются электронными образовательными ресурсами. Электронные ресурсы содержат теоретические и практические модули с интерактивными упражнениями и тренажерами, мультимедийные объекты, ссылки на дополнительные материалы и ресурсы в Интернете. В них включен терминологический словарь и электронный журнал, в котором фиксируются основные параметры учебного процесса: время работы, результат выполнения контрольных и практических заданий. Электронные ресурсы легко встраиваются в учебный процесс и могут быть адаптированы к различным учебным программам.

Практикум разработан на основании Федерального государственного образовательного стандарта среднего профессионального образования.

В середине семидесятых годов прошлого века основатель всемирно известной фирмы Intel Гордон Мур не разглядел потенциал персональных компьютеров. В ответ на вопрос одного из журналистов: «Для чего компьютерная система может быть нужна?», — он ответил, что компьютер пригодится домохозяйкам для записи и хранения рецептов.

Время показало, как он был неправ! Когда для персонального компьютера была создана программа электронных таблиц, первыми ее неоспоримые преимущества оценили финансисты и бухгалтеры. Еще бы — ведь программа выполняла расчеты быстро и не делала в них ошибки. И это уже окупало немалую тогда стоимость программы. Сейчас эта программа носит название Excel и знакома абсолютно каждому бухгалтеру.

Создание специализированных компьютерных программ автоматизации бухгалтерского учета, таких как «1С: Бухгалтерия», было следующим огромным шагом в процессе автоматизации бухгалтерского труда. Сегодня работа современного бухгалтера практически немыслима без использования персонального компьютера.

Практикум, который вы держите в руках, как раз и предназначен для освоения навыков работы со средствами автоматизации работы экономиста и бухгалтера на базе персонального компьютера.

Этот практикум является переработанным вариантом ранее изданной версии. Он отличается от предыдущих изданий, поскольку время идет вперед и выходят новые версии программ, имеющих и другой интерфейс, и новые приемы работы.

В настоящем практикуме представлены практические работы по программе «1С: Бухгалтерия версии 8.1», в то время как в предыдущей версии издания рассматривалась версия 7.7 программы «1С: Бухгалтерия». В новой версии практикума увеличилось число практических работ этого раздела за счет увеличения числа рассмотренных хозяйственных операций.

Задания раздела «Финансово-экономический анализ в MS Excel» выполнены в версии программы Excel 2007, в то время как в предыдущей версии использовалась программа Excel 2003. Добавлены

работы по обработке статистических данных и прогнозированию с использованием линии тренда, а также по расчету экономической эффективности инвестиций в проекты.

Введен новый раздел, включающий практические работы по анализу финансового состояния предприятия на основе данных бухгалтерского баланса в электронных таблицах и специализированных программах типа «Инэк-Аналитик».

В разделе «Информационно-правовое обеспечение деятельности бухгалтера» представлены практические работы на основе правовой системы ГАРАНТ, в то время как в предыдущих изданиях основой была программа «Консультант Плюс».

Проверить приобретенные знания и полученные навыки можно ответив на контрольные вопросы и тестовые опросы, представленные в одноименном учебном пособии «Информационные технологии в профессиональной деятельности экономиста и бухгалтера» тех же авторов, изданного в Образовательно-издательском центре «Академия».

Авторы провели большую работу по актуализации заданий к новым версиям действующих на сегодняшний день программ и надеются, что в новом варианте практикум также будет верным помощником в освоении практических профессиональных навыков преподавателям и студентам финансово-экономического профиля обучения.

# ПРАКТИЧЕСКИЕ РАБОТЫ В СИСТЕМЕ «1С: ПРЕДПРИЯТИЕ 8.1» КОНФИГУРАЦИИ «БУХГАЛТЕРИЯ ПРЕДПРИЯТИЯ»

## Практическая работа 1

### УСТАНОВКА И ЗАПУСК СИСТЕМЫ «1С: ПРЕДПРИЯТИЕ»

*Цель работы — научиться следующему:*

- запускать программу установки «1С:Предприятие»;
- устанавливать конфигурацию информационной базы;
- запускать программу в режимах «Конфигуратор» и «1С:Предприятие»;
- добавлять и удалять информационные базы;
- управлять списком информационных баз.

Краткая справка.

1. Для установки программы «1С: Предприятие» компьютер пользователя должен иметь:

- операционную систему: Microsoft Windows 98/Me, Microsoft Windows 2000/XP/Server 2003/Vista (рекомендуется Microsoft Windows XP);
- процессор Intel Pentium II 400 МГц и выше (рекомендуется Intel Pentium III 866 МГц);
- оперативную память 128 Мбайт и выше (рекомендуется 256 Мбайт);
- жесткий диск (при установке используется около 220 Мбайт);
- устройство чтения компакт-дисков, USB-порт, SVGA-дисплей.

2. Для нормальной работы программы в настройках экрана должна быть выбрана 16-битная (или выше) цветовая палитра.

3. Информационная база «Бухгалтерия предприятия» в комплекте поставки пустая. В информационной базе можно вести учет деятельности нескольких организаций.

## ЗАДАЧА

Создать конфигурацию демонстрационной базы «Бухгалтерия предприятия (демо)». Указать свое имя (ФИО) в списке пользователей базой для аутентификации в режиме «Конфигуратор». Создать группу с названием своей учебной группы в дереве информационных баз. Научиться завершать работу программы. Проанализировать результаты своей работы, выполнить задания самостоятельной работы, ответить на вопросы тестов.

Выполнение этой задачи разобьем на отдельные, взаимосвязанные задания.

**Задание 1.1.** Запустить программу установки системы. Добавить новую информационную базу.

### Порядок работы

1. Вставьте компакт-диск с дистрибутивом системы «1С: Предприятие» в устройство чтения компакт-дисков вашего компьютера.

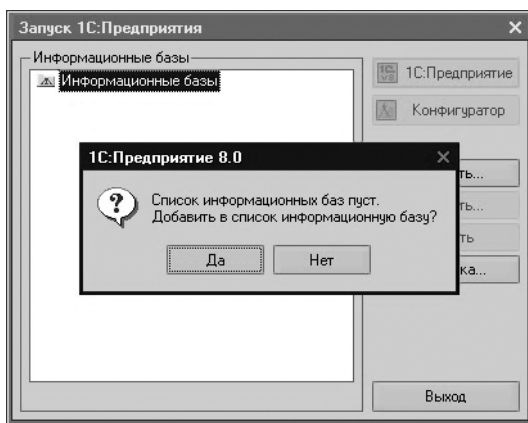


Рис. 1.1. Окно *Запуск «1С: Предприятие»*

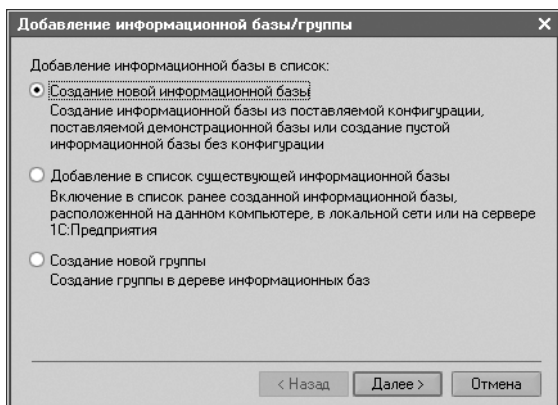


Рис. 1.2. Окно *Добавление информационной базы/группы*

2. Дождитесь автоматического запуска стартового меню.

3. Нажмите кнопку *Пуск/Все программы* и выберите команду *1С: Предприятие*.

На экране появится окно *Запуск «1С: Предприятие»* (рис. 1.1). Это первый запуск, поэтому появляется сообщение, что список информационных баз пуст.

4. На вопрос «Добавить в список информационных баз?» выберите ответ «Да» (нажмите кнопку *Да*).

5. В окне *Добавление информационной базы/группы* выберите «Создание новой информационной базы» (рис. 1.2).

Для продолжения работы нажмите кнопку *Далее*.

**Задание 1.2.** Создать конфигурацию демонстрационной базы «Бухгалтерия предприятия учебная (демо)».

### **Порядок работы**

1. Выберите шаблон демонстрационной базы «Бухгалтерия предприятия учебная (демо)» (рис. 1.3) и нажмите кнопку *Далее* для продолжения работы.

2. Не меняйте данные, установленные по умолчанию. В последнем окне для завершения работы по выбору конфигурации нажмите кнопку *Готово*.

**Задание 1.3.** Сформировать список пользователей для базы «Бухгалтерия предприятия учебная (демо)». Добавить в список пользователей базы свою фамилию со статусом полных прав.



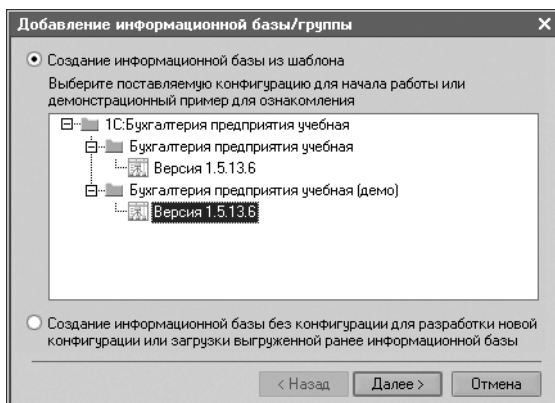



Рис. 1.3. Выбор конфигурации программы

## Порядок работы

1. Выберите созданную вами демонстрационную базу «Бухгалтерия предприятия учебная (демо)» и нажмите кнопку *Конфигуратор* ([Alt]+[Enter]). Произойдет запуск вашей базы данных (БД) в режиме «Конфигуратор».

Краткая справка. Одновременное нажатие клавиш обычно записывается с использованием знака «+», например закрытие окна осуществляется клавишами [Alt]+[F4].

2. Внимательно рассмотрите внешний вид окна программы в режиме «Конфигуратор». Заголовок программы содержит название программы и кнопки управления окном .

3. В главном меню перечислены основные группы операций, выполняемых программой: *Файл*, *Правка*, *Конфигурация*, *Отладка*, *Администрирование*, *Сервис*, *Окна*, *Справка* (рис. 1.4).

Из пункта меню *Администрирование* выберите команду *Пользователи*.

4. Чтобы добавить нового пользователя в список пользователей, выполните действия по одному из трех вариантов:

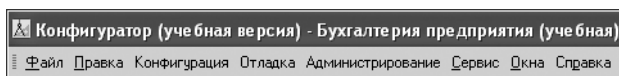


Рис. 1.4. Меню *Конфигуратор*

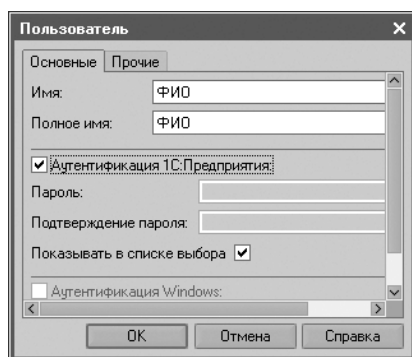


Рис. 1.5. Добавление своей фамилии в окне *Пользователь*

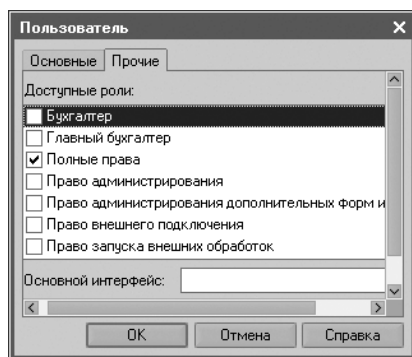
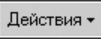



Рис. 1.6. Вкладка *Прочие* окна *Пользователь*

- мышью щелкнуть по пиктограмме  **Действия** и из списка действий выбрать *Добавить*;
- нажать клавишу [Insert] на клавиатуре компьютера;
- мышью щелкнуть по пиктограмме  **Добавить** окна диалога.

Выбрав один из трех вариантов добавления нового пользователя, введите вашу фамилию и инициалы в окне *Пользователь*/вкладка *Основные* (рис. 1.5).

6. В окне *Пользователь* сделайте активной вкладку *Прочие* (щелкните по ней мышью) (рис. 1.6). В списке команд *Доступные роли* отметьте галочкой  *Полные права*. Нажмите кнопку *ОК*.

7. Закройте окно *Конфигуратор*, нажав кнопку *Заккрыть*. Закройте программу «1С: Предприятие».

**Задание 1.4.** Создать группы в дереве информационных баз.

### **Порядок работы**

1. Запустите программу «1С: Предприятие» (*Пуск/Все Программы/1С: Предприятие*).

2. В окне запуска программы установите курсор на корневой каталог *Информационные базы* и нажмите кнопку *Добавить*, что приведет к появлению на экране окна *Добавление информационной базы/группы*.

3. В окне *Добавление информационной базы/группы* выберите *Создание новой группы* (см. рис. 1.2). Это приведет к созданию группы в дереве информационных баз.

4. Укажите наименование вашей учебной группы и нажмите кнопку *Готово* (рис. 1.7).

5. Сделайте активной (щелкните по ней мышью) созданную вами демонстрационную базу «Бухгалтерия предприятия учебная (демо)» и с помощью нажатой левой клавиши мыши «перетащите» базу в вашу группу. Окончательный вид окна *Запуск «1С: Предприятие»* примет вид дерева списка групп (рис. 1.8). Сейчас в папке вашей группы находится одна база — демонстрационная (демо).

6. Закройте программу «1С: Предприятие».

### **Самостоятельная работа**

**Задание 1.5.** Создать собственную новую информационную базу с названием ООО «ПОБЕДА» (см. порядок работы задания 1.2).

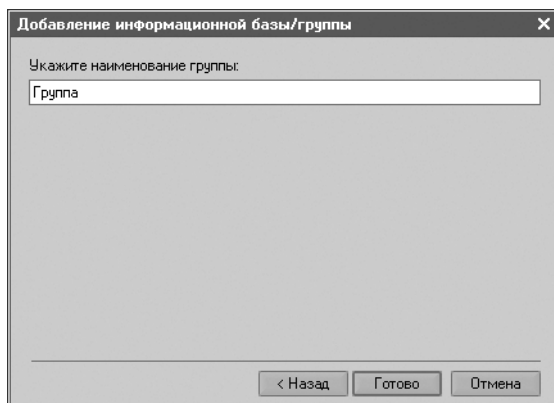


Рис. 1.7. Окно *Добавление информационной базы/группы*

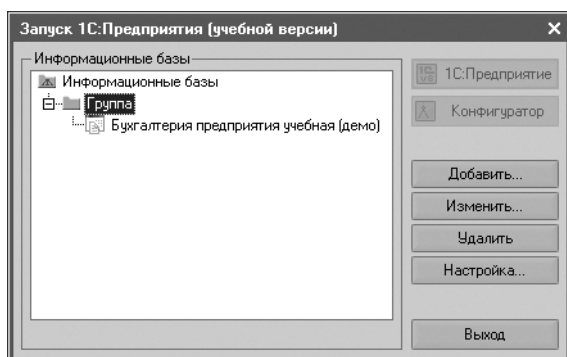


Рис. 1.8. Вид дерева списка группы

В окне *Запуск «1С: Предприятие»* воспользуйтесь кнопкой *Добавить*. Выбрать шаблон конфигурации базы «Бухгалтерия предприятия учебная» (рис. 1.9, 1.10).

Краткая справка. ООО «ПОБЕДА» — это учебное предприятие, предоставляющее полиграфические услуги (печать визиток, листовок, открыток, буклетов, календарей и т. д.). Предприятие осуществляет оптовую и розничную торговлю полиграфическими изделиями рекламного характера.

**Задание 1.6.** Переместите информационную базу с названием ООО «ПОБЕДА» в вашу учебную группу (см. порядок работы задания 1.4, п. 5). Теперь в вашей папке находятся две базы — демо

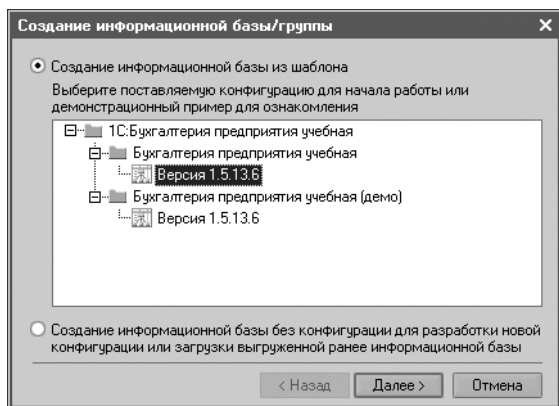


Рис. 1.9. Выбор шаблона базы «Бухгалтерия предприятия учебная»

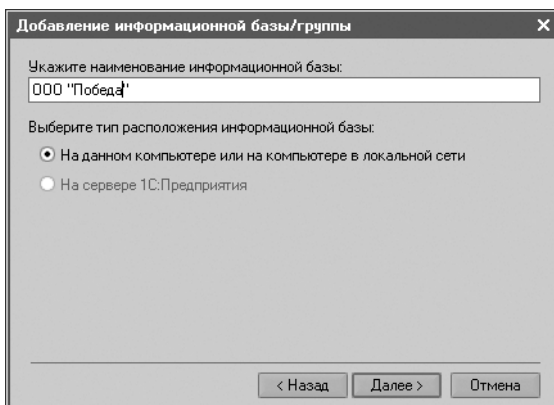


Рис. 1.10. Задание наименования базы ООО «Победа»

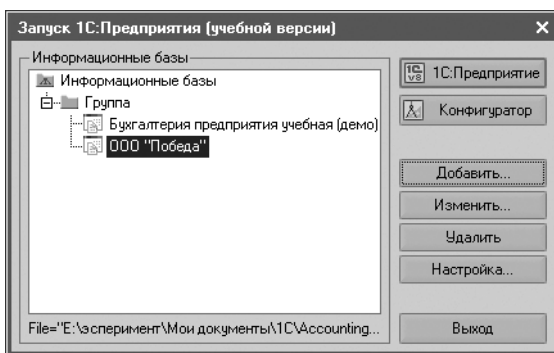


Рис. 1.11. Созданные базы в папке *Группа*

и ООО «ПОБЕДА» (рис. 1.11). Научитесь настраивать отображение списка информационных баз в виде дерева (кнопкой *Настройка*) и сортировать список по наименованию баз.

**Задание 1.7.** Включить в список пользователей информационной базы ООО «ПОБЕДА» свою фамилию с полными правами (аналогично заданию 1.3). Воспользуйтесь кнопкой *Конфигуратор*.

**Задание 1.8.** Запустить программу *1С: Предприятие* в режиме «1С: Предприятие». В окне *Быстрое освоение «1С: Бухгалтерии 8»* (меню *Справка/Панель функций*) ознакомьтесь с порядком заполнения сведений об организации, параметров учетной политики бухгалтерского и налогового учета (рис. 1.12).

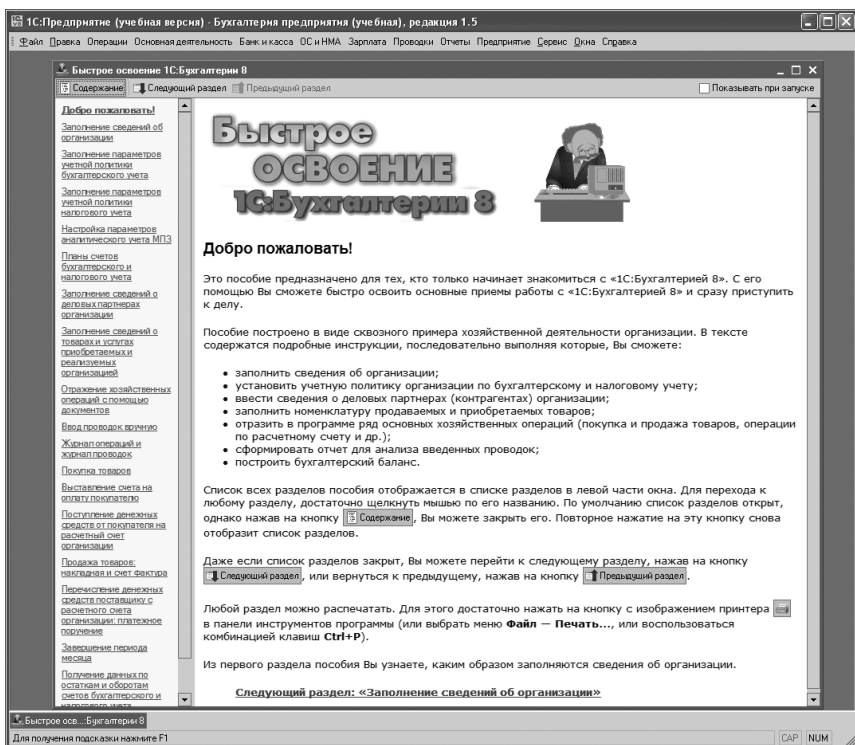


Рис. 1.12. Окно *Быстрое освоение «1С: Бухгалтерии 8»*

**Задание 1.9.** Изменить поочередно интерфейс главного меню программы на *Административный*, *Бухгалтерский*, *Полный* (меню *Сервис/Переключить интерфейс*). Изучить, как меняется состав пунктов главного меню программы. Завершить работу с программой нажатием по кнопке *Закреть*.

## Практическая работа 2

### ВВОД СВЕДЕНИЙ ОБ ОРГАНИЗАЦИИ В БУХГАЛТЕРСКОЙ ПРОГРАММЕ «1С: БУХГАЛТЕРИЯ»

**Цель работы — научиться следующему:**

- вводить сведения об организации, о банковском счете;

- вводить сведения учетной политики для целей бухгалтерского учета и налогового учета;
- вводить сведения учетной политики по персоналу;
- настраивать параметры учета.

## ЗАДАЧА


Ввести сведения о своей организации ООО «Победа», сведения учетной политики для целей бухгалтерского и налогового учета на 01.11.2010. Настроить параметры учета организации. Проанализировать результаты работы, ответить на контрольные и тестовые вопросы.

Выполнение этой задачи осуществите решением отдельных взаимосвязанных заданий.


**Задание 2.1.** Ввести сведения о своей организации.

### Порядок работы


1. Откройте программу «1С: Предприятие» и затем из своей папки откройте базу организации ООО «Победа» в режиме «1С: Предприятие».

2. Откройте окно *Организации* (меню *Предприятие/Организации*). В списке уже содержится организация ООО «Победа». Дважды щелкните по строке *ООО «Победа»* (или нажмите кнопку  *Изменить текущий элемент* [F2], или выберите меню *Действия/Изменить*).

3. В открывшемся окне заполните основные сведения об организации так, как показано на рис. 2.1, используя данные табл. 2.1.

4. Введите банковские реквизиты организации, нажав на кнопку  в поле *Осн. банковский счет* окна *Организации*.

**Краткая справка.** Реквизиты банка могут быть введены как вручную, так и с использованием классификатора с сайта агентства «РосБизнесКонсалтинг». Использование классификатора позволяет ускорить работу по вводу данных и помогает избежать ошибок при заполнении реквизитов. Загрузка с сайта возможна при рабочем подключении к сети Интернет.

Используя кнопку *Добавить* , введите сведения о банковском счете (табл. 2.2).

Организации: ООО "Победа" \*

Действия Перейти ?

Наименование:  Код:

Юр. / физ. лицо:  Префикс:

Полное наименование:

отделение иностранной организации (зависимый агент)

Наименование плательщика в платежных поручениях на перечисление налогов:

Головная организация:

Осн. банковский счет:

Основные | Контактная информация | Коды | Фонды | Доступ к объектам | Прочее

Реквизиты

ИНН:  КПП:

ОГРН:  Дата гос. регистрации:

ИФНС

Код ИФНС:  Наим. ИФНС:

Свидетельство о постановке на учет в налоговом органе

Дата выдачи:  Серия и №:

Налоговый орган, выдавший свидетельство

Код:  Наименование:

OK Записать Закрыть

Рис. 2.1. Ввод сведений об организации


Таблица 2.1. Сведения об организации ООО «Победа»

Наименование	ООО «Победа»
Префикс	ПБД
<i>Вкладка Основные/Реквизиты</i>	
ИНН	7703649169
КПП	770301001
ОГРН	1077762555859
Дата регистрации	01.11.2010



Наименование	ООО «Победа»
<i>ИФНС</i>	
Код ИФНС	7746
Наименование ИФНС	ИФНС № 46 по г. Москве
Дата выдачи свидетельства	01.11.2010
Серия №	77 0627217

Таблица 2.2. Основной банковский счет

Наименование	Расчетный
№ счета	40702810203040000343
Поле <i>Банк</i>	<ol style="list-style-type: none"> <li>1. Нажмите на кнопку  поля <i>Банк</i></li> <li>2. В форме окна <i>Банки</i> нажмите кнопку <i>Добавить из классификатора банков РФ</i></li> <li>3. Установите переключатель в положение <i>с сайта агентства «РосБизнесКонсалтинг»</i></li> <li>4. Нажмите кнопку <i>Загрузить классификатор</i> (рис. 2.2)</li> </ol>

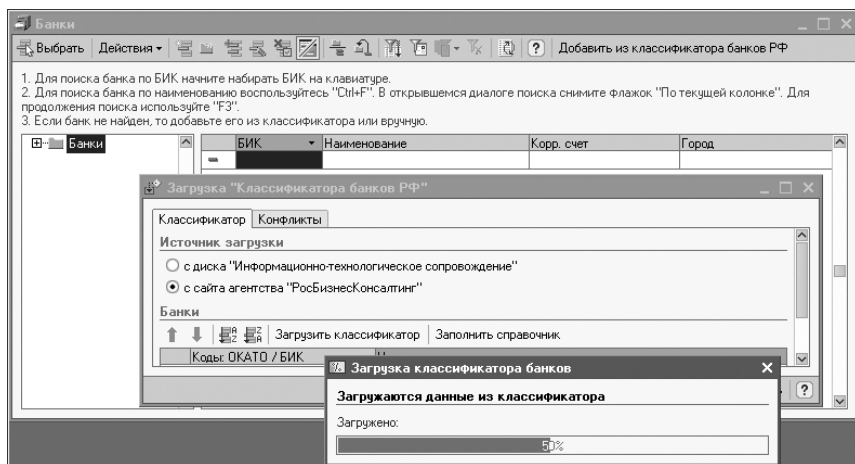


Рис. 2.2. Загрузка классификатора банков

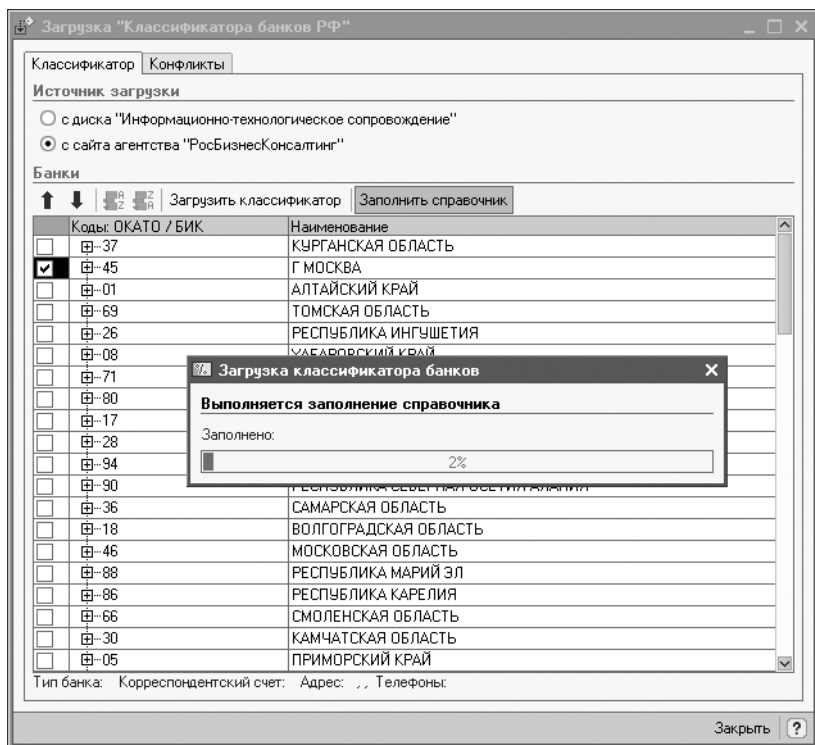
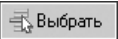


Рис. 2.3. Заполнение справочника

После загрузки классификатора, выберите регион — г. Москва, отметив его галочкой  (рис. 2.3), и нажмите кнопку *Заполнить справочник*.

После заполнения справочника банков выделите банк с названием ФИЛИАЛ ОАО «АКИБАНК» В Г.МОСКВА, отметив его галочкой  (рис. 2.4). Двойным щелчком мыши выберите этот банк.

По кнопке  *Выбрать* окно *Банки* (см. рис. 2.2) вернитесь к заполнению сведений о банковском счете. В окне *Банковский счет* выполните действия (рис. 2.5):

- отметьте галочкой  позицию «Всегда указывать КПП плательщика»;
- укажите дату открытия расчетного счета 01.11.2010 в поле «Дата открытия».

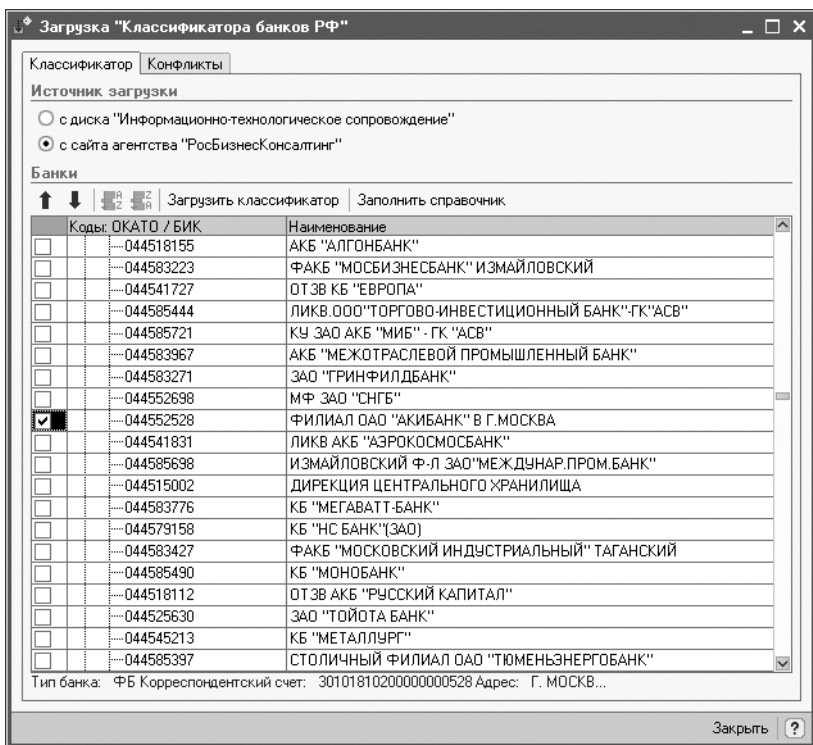


Рис. 2.4. Выбор банка

Для сохранения информации и закрытия окна нажмите на кнопку *OK*. Двойным щелчком мыши выберите этот счет и вернитесь к заполнению сведений об организации.

3. Заполните данными вкладки *Контактная информация*, *Коды*, *Фонды* (табл. 2.3).

Кнопкой *OK* сохраните введенные данные. Окно *Организации* не закрывайте.

**Задание 2.2.** Ввести сведения учетной политики для целей бухгалтерского и налогового учета и по персоналу.

**Краткая справка.** Перед началом ведения учета необходимо определить учетную политику организации для целей бухгалтерского и налогового учета, а также учетную политику по персоналу. Учетная политика устанавливается на год и в течение года не меняется.

Рис. 2.5. Окно *Банковский счет*

Таблица 2.3. Сведения об организации

Вкладка *Контактная информация*

Строка <i>Юридический адрес</i> в графе <i>Представление</i>	г. Москва, ул. Подвойского, дом 18, офис 16
Индекс	123317
Фактический адрес	123317 г. Москва, ул. Подвойского, дом 18, офис 16
Телефон (номер)	247-05-76
Код города	499
Представление	(499)247-05-76