

**М. А. ГУРЕЕВА**

# **ЭКОНОМИКА МАШИНОСТРОЕНИЯ**

**УЧЕБНИК**

*Рекомендовано*

*Федеральным государственным учреждением  
«Федеральный институт развития образования»  
в качестве учебника для использования в учебном процессе  
образовательных учреждений, реализующих  
программы среднего профессионального образования*

*Регистрационный номер рецензии 132  
от 28 апреля 2009 г. ФГУ «ФИРО»*



Москва  
Издательский центр «Академия»  
2010

УДК 621(075.32)  
ББК 65.304.15я723  
Г951

Рецензент —

преподаватель ГОУ СПО Московский производственно-экономический  
колледж *С.А.Лобачев*

**Гуреева М.А.**

Г951 Экономика машиностроения : учебник для студ. учреждений сред. проф. образования / М.А.Гуреева. — М. : Издательский центр «Академия», 2010. — 240 с.  
ISBN 978-5-7695-6241-9

Учебник предназначен для изучения предмета «Экономика отрасли» и является частью учебно-методического комплекта по специальности «Технология машиностроения».

Изложены экономические основы производства, вопросы формирования и использования материальных, трудовых и финансовых ресурсов, планирования и управления затратами, денежными средствами, бюджетирования и налогообложения предприятия. Рассмотрены результаты производственной деятельности, финансовые отношения и внешнеэкономическая деятельность предприятия. Особое внимание уделено технико-экономическому анализу инженерных решений, методам оценки экономической эффективности инвестиций, инновационной деятельности предприятия.

Для студентов учреждений среднего профессионального образования.

Учебное издание  
УДК 621(075.32)  
ББК 65.304.15я723

**Гуреева Марина Алексеевна**  
**Экономика машиностроения**  
**Учебник**

Редактор *С.И.Зубкова*. Технический редактор *Н.И.Горбачёва*  
Компьютерная верстка: *Р.Ю.Волкова*. Корректор *С.Ю.Свиридова*

Изд. № 101113936. Подписано в печать 22.04.2010. Формат 60×90/16.  
Бумага офсетная № 1. Печать офсетная. Гарнитура «Балтика». Усл. печ. л. 15,0.  
Тираж 2 000 экз. Заказ №

Издательский центр «Академия». [www.academia-moscow.ru](http://www.academia-moscow.ru)  
125252, Москва, ул. Зорге, д. 15, корп. 1, пом. 26б.  
Адрес для корреспонденции: 129085, Москва, пр-т Мира, 101В, стр. 1, а/я 48.  
Тел./факс: (495) 648-0507, 616-00-29.  
Санитарно-эпидемиологическое заключение № 77.99.60.953.Д.007831.07.09 от 06.07.2009.  
Отпечатано с электронных носителей, предоставленных издательством,  
в ОАО «Саратовский полиграфкомбинат». [www.sarpk.ru](http://www.sarpk.ru)  
410004, г. Саратов, ул. Чернышевского, 59.

*Оригинал-макет данного издания является собственностью  
Издательского центра «Академия», и его воспроизведение любым  
способом без согласия правообладателя запрещается*

© Гуреева М.А., 2010  
© Образовательно-издательский центр «Академия», 2010  
ISBN 978-5-7695-6241-9 © Оформление. Издательский центр «Академия», 2010

## Уважаемый читатель!

Данный учебник предназначен для изучения предмета «Экономика отрасли» и является частью учебно-методического комплекта по специальности «Технология машиностроения».

Учебно-методический комплект по специальности — это основная и дополнительная литература, позволяющая освоить специальность, получить профильные базовые знания. Комплект состоит из модулей, сформированных в соответствии с учебным планом, каждый из которых включает в себя учебник и дополняющие его учебные издания — лабораторный практикум, курсовое проектирование, плакаты, справочники и многое другое. Модуль полностью обеспечивает изучение каждой дисциплины, входящей в учебную программу. Все учебно-методические комплекты разработаны на основе единого подхода к структуре изложения учебного материала.

Важно отметить, что разработанные модули дисциплин, входящие в учебно-методический комплект, имеют самостоятельную ценность и могут быть использованы при выстраивании учебно-методического обеспечения образовательных программ обучения по смежным специальностям.

При разработке учебно-методического комплекта учитывались требования Государственного образовательного стандарта среднего профессионального образования.

## Предисловие

В процессе развития рыночных отношений существенно изменяются условия и формы функционирования производства во всех отраслях отечественной экономики.

В ходе взаимодействия производителя с потребителем в экономических интересах приоритет смещается в сторону потребителя. Рыночные отношения создают условия, обеспечивающие потребителю возможность выбора оптимального для него варианта приобретения и использования продукции, в том числе производственно-технического назначения.

Решающими факторами приобретения продукции являются такие ее показатели, как потребительские свойства и цена, а также предоставление сервисных услуг в течение всего периода эксплуатации.

Развивающаяся конкуренция между производителями продукции обуславливает весьма жесткие требования к уровню этих показателей и соотношений между ними. В таких условиях резко возрастает роль экономических факторов в процессе подготовки и освоения производства продукции на предприятиях-производителях и, как следствие, роль экономической подготовки будущих специалистов, освоение ими методов экономического обоснования принимаемых решений.

В учебнике рассмотрены экономические основы функционирования производства в машиностроении, основные виды ресурсов, используемых в процессе производства машиностроительной продукции, показатели, описывающие итоги производственной деятельности предприятия машиностроения, показатели производственной программы и объема производства на предприятии, показатели экономической эффективности капитальных вложений, методы определения финансовых результатов деятельности предприятия, отражена инвестиционная, инновационная и внешнеэкономическая деятельность предприятия.

# МАШИНОСТРОЕНИЕ И ЕГО ОТРАСЛЕВАЯ СТРУКТУРА

## 1.1. МАШИНОСТРОЕНИЕ – ВЕДУЩАЯ ОТРАСЛЬ ПРОМЫШЛЕННОСТИ

Машиностроение — это отрасль промышленности, уровень развития которой в значительной степени определяет техническую оснащенность всех отраслей экономики и обороноспособность страны.

Под **отраслью** понимается совокупность таких субъектов хозяйственной деятельности (предприятий) независимо от форм собственности и ведомственной принадлежности, которые разрабатывают и (или) производят продукцию (выполняют работы и оказывают услуги) определенных видов, имеющих однородное потребительское или функциональное назначение. Для отрасли характерны однородность материально-технической базы, определенные условия труда и профессиональный состав промышленно-производственного персонала.

Машиностроение является *комплексной отраслью*, поскольку объединяет 12 крупных отраслей, к которым относятся:

- тяжелое, энергетическое и транспортное машиностроение;
- химическое и нефтяное машиностроение;
- станкостроительная и инструментальная промышленность;
- электротехническая промышленность;
- приборостроение;
- автомобильная промышленность;
- сельскохозяйственное машиностроение;
- строительно-дорожное и коммунальное машиностроение;
- машиностроение для легкой и пищевой промышленности и бытовых приборов;

- авиационная промышленность;
- судостроительная промышленность;
- промышленность средств связи.

Крупные отрасли, в свою очередь, объединяют несколько специализированных отраслей. Например, станкостроительная и инструментальная промышленность включает в себя производство металлорежущих станков, кузнечно-прессовых машин, литейного оборудования, инструментов и технологической оснастки.

Машиностроение в России занимает ведущее положение среди отраслей промышленности, его доля в структуре производства продукции по основным отраслям промышленности в 2004—2007 гг. выросла, однако все-таки существенно меньше, чем в других странах (для сравнения: доля машиностроения в России — 22,3 %, в Италии — 36,4 %, во Франции — 39,3 %, в Великобритании — 39,6 %, в США — 46 %, в Японии — 51,5 %, в Германии — 53,6 %). Для отраслей машиностроения характерна различная динамика развития.

Различные темпы роста выпуска продукции обусловлены состоянием и динамикой соответствующих рынков и отраслей, для которых предназначена продукция машиностроительного комплекса. В настоящее время наиболее перспективными для машиностроения считаются семь секторов рынка: автомобильный, энергетического машиностроения и оборудования для топливно-энергетического комплекса, транспортного машиностроения, продукции оборонно-промышленного комплекса, отдельных видов товаров народного потребления, сельскохозяйственной техники и станкостроения.

Для достижения технического уровня машиностроения, приближающегося к уровню соответствующих отраслей в экономически развитых странах, и перехода машиностроительного комплекса на инновационный путь развития необходимо решить ряд проблем.

Главной проблемой является состояние активной части основных фондов, т. е. парка технологического оборудования, бóльшая часть которого физически и морально устарела. Обновление парка оборудования требует привлечения значительных инвестиций. Однако инвестиции в машиностроение и металлообработку составляют только 7,3 % всех инвестиций в промышленность, что не соответствует значимости машиностроительного комплекса в экономике страны. Низкий объем инвестиций во многом обусловлен тем, что машиностроительные предприятия не имеют достаточ-

ных собственных финансовых ресурсов для инвестирования, а долгосрочные кредиты для них часто недоступны из-за низкой кредитоспособности многих предприятий и высоких рисков для банков, связанных с возможностью невозврата кредитов.

Другая проблема связана с низкой рентабельностью производства и продукции в машиностроении. Низкая рентабельность и убыточность предприятий отрасли существенно снижают возможности привлечения инвестиций, необходимых для технического перевооружения. Одним из главных факторов снижения рентабельности в машиностроении является опережающий рост цен в топливных отраслях и черной металлургии по сравнению с машиностроением (в некоторых отраслях машиностроения доля затрат на металлы в себестоимости продукции превышает 60 %).

Низкая рентабельность производства на машиностроительных предприятиях во многом обусловлена недогрузкой производственных мощностей. Под производственной мощностью понимается максимально возможный выпуск продукции в единицу времени, определяемый с учетом полного использования установленного режима работы производственного оборудования и площадей.

Развитие машиностроения, повышение конкурентоспособности машиностроительной продукции, обеспечение опережающих темпов роста объемов производства в машиностроении по сравнению с другими отраслями требуют выработки и проведения в жизнь национальной промышленной политики, *задачами* которой в области машиностроения являются:

- расширение внутреннего рынка машиностроительной продукции;
- модернизация действующих производств на инновационной основе и создание новых производств с использованием современных информационных технологий, систем автоматизированного проектирования, поддержки жизненного цикла изделий и управления качеством;
- развитие и совершенствование кадрового потенциала и повышение производительности труда;
- обновление номенклатуры выпускаемых изделий с ориентацией на выпуск высокопроизводительного и экономичного оборудования, обеспечение выпуска конкурентоспособной продукции;
- модернизация производственно-технической базы естественных монополий с использованием оборудования отечественного производства;

- обеспечение доступа машиностроительных предприятий к кредитным ресурсам, повышение инвестиционной привлекательности машиностроительных предприятий, развитие системы поставки машин и оборудования на условиях лизинга;
- совершенствование законодательной и нормативной базы в целях ускорения процессов внутренней структуризации подотраслей машиностроения;
- обеспечение поддержки экспорта российской машиностроительной продукции.

Для решения этих задач разработаны и реализуются федеральные целевые программы: «Основные направления развития машиностроения России», «Концепция развития автомобильной промышленности России», «Стратегия развития энергетического машиностроения России до 2010 года» и др., которые предусматривают достичь к 2010 г. следующих показателей:

- увеличение выпуска машиностроительной продукции в 2 раза;
- повышение производительности труда на предприятиях машиностроительного комплекса не менее чем в 2 раза;
- повышение уровня заработной платы в машиностроении до среднего по промышленности;
- увеличение экспортных поставок не менее чем на 50 %.

Современное машиностроение многопрофильно, включает в себя больше сотни подотраслей и производств, является самой сложной и дифференцированной отраслью промышленности. Возникновение машиностроения как самостоятельной отрасли и его отраслевая дифференциация непосредственно связаны с общественным разделением труда. Разделение общественного труда проявляется в трех формах: общее, частное, единичное.

**Общее разделение труда** выражается в разделении общественного производства на крупные отрасли народного хозяйства: промышленность, сельское хозяйство, строительство, транспорт и др.

**Частное разделение труда** проявляется в обособлении отдельных отраслей и производств внутри промышленности, сельского хозяйства, строительства и других отраслей материального производства. Например, в промышленности выделились металлургическая, машиностроительная, легкая, пищевая промышленность и другие отрасли. Под воздействием частного разделения труда в машиностроении постоянно создаются новые отрасли.



**Единичное разделение труда** находит свое выражение в разделении и организации труда непосредственно на предприятиях.

То или иное производство становится обособленной отраслью машиностроения при наличии определенных технико-экономических предпосылок, прежде всего при условии наличия ряда однородных предприятий, специально занятых изготовлением отдельных видов продукции.

Отрасль машиностроения представляет собой совокупность субъектов хозяйственной деятельности независимо от их ведомственной принадлежности и форм собственности, разрабатывающих и (или) производящих продукцию (выполняющих работы и оказывающих услуги) определенных видов, которые имеют однородное потребительское или функциональное назначение. При этом отрасль характеризуется однородностью производственно-технической базы, специфичностью состава кадров и условий труда.

Отрасли, в состав которых входит несколько однородных специализированных отраслей, называют комплексными отраслями. В состав специализированных отраслей включаются различные подотрасли и производства, которые характеризуются теми же признаками, что и отрасль, но являются более узкоспециализированными, выпускают более однородную продукцию по сравнению с отраслью и располагают меньшим количеством предприятий.

Комплексные отрасли, в свою очередь, включают в себя ряд специализированных первичных отраслей. Например, в такую комплексную отрасль, как тяжелое, энергетическое и транспортное машиностроение, входят производство турбин и котлов паровых; производство дизелей и дизель-генераторов; производство комбайнов, проходческих машин и машин шахтных погрузочных; производство кранов мостовых электрических, кранов на автомобильном ходу и кранов башенных; производство тепловозов магистральных, грузовых и пассажирских магистральных вагонов, вагонов метрополитена.

В составе автомобильной промышленности выделяются производство троллейбусов; производство грузовых и легковых автомобилей; производство автобусов; производство прицепов и полуприцепов тракторных; производство мотоциклов и мотороллеров; производство велосипедов.

В зависимости от того, на какой сектор ориентирована выпускаемая продукция, предприятия условно подразделяют на группы:

- инвестиционное машиностроение (тяжелое, энергетическое, транспортное, химическое, нефтяное, стро-

ительно-дорожное), развитие которого определяется инвестиционной активностью топливно-энергетического комплекса, строительного и транспортного комплексов;

- транспортное и сельскохозяйственное машиностроение, машиностроение для легкой и пищевой промышленности, зависящее от платежеспособности производителей и переработчиков сельскохозяйственной продукции, а также спроса населения;
- электротехника, приборостроение, станкостроение — наукоемкие подотрасли, развивающиеся вслед за потребностями всех иных отраслей промышленности, включая само машиностроение;
- автомобильная промышленность, продукция которой ориентирована на спрос конечных потребителей (производство легковых автомобилей), а также на потребности предприятий, фирм и исполнительных органов власти (производство грузовиков и автобусов);
- другие подотрасли машиностроения.

В зависимости от *технико-экономических особенностей* производства, которые определяют основные различия в требованиях к условиям размещения предприятий, выделяют металлоемкое, трудоемкое и наукоемкое машиностроение, в зависимости от *используемых технологий* — малозатратное и затратное (средне- и высокотехнологичное).

Отраслевая структура отражает степень общественного разделения труда, дифференциации и специализации отраслей, позволяет судить о пропорциях и взаимосвязях отраслей в распределении общественного труда между отраслями и производствами, их роли в промышленном производстве. Более совершенная *отраслевая структура машиностроения* в определенной степени характеризует эффективность промышленного производства. Прогрессивность отраслевой структуры машиностроения характеризуется такими количественными соотношениями отдельных отраслей и производств, при которых обеспечивается наиболее эффективное использование достижений научно-технического прогресса, форм и методов организации производства, материальных и трудовых ресурсов.

Наличие большого количества отраслей и производств ведет к изменению и совершенствованию отраслевой структуры машиностроения.

За последние годы отраслевая структура машиностроения претерпела определенные изменения, что было вызвано резким снижением производства многих изделий.

В практике планирования и учета отраслевая структура машиностроения определяется путем нахождения удельного веса отраслей (подотраслей) в общем объеме производства продукции. Используются также показатели структуры, исчисленные по удельным весам производственных основных фондов и по численности работающих. Применяется и такой показатель, как отраслевой коэффициент опережения (отношение темпов роста производства каждой отрасли к темпам роста производства машиностроения либо промышленности в целом). Результат изменений в темпах роста отдельных отраслей за определенный период — изменение их удельного веса в машиностроении в целом.

Показатель выпуска продукции является главным и обобщающим при изучении отраслевой структуры машиностроения и ее изменений.

Структура машиностроения формируется под воздействием многих факторов, важнейшими из которых являются:

- научно-технический прогресс;
- темпы развития отраслей народного хозяйства;
- концентрация, специализация, кооперирование и комбинирование производства;
- рост материального благосостояния и культурного уровня народа;
- сырьевые ресурсы страны;
- место страны в системе международного разделения труда;
- укрепление позиций России на мировом рынке.

Основным фактором, определяющим структуру машиностроения и ее изменения, является научно-технический прогресс, уровень развития науки и техники в стране. Научно-технический прогресс находит свое выражение в создании новой и совершенствовании действующей техники и технологии; росте механизации и автоматизации производства; создании и использовании новых видов сырья, топлива, энергии и материалов; освоении новой и совершенствовании ранее выпускаемой продукции, повышении ее качества; росте квалификационного и образовательного уровня населения, занятого в народном хозяйстве; изменении отраслевой структуры производства и т.д. Это способствует

возникновению новых специализированных отраслей машиностроения (атомное и космическое машиностроение, производство компьютеров всех классов и их программного обеспечения, робототехники, микропроцессоров и др.), совершенствованию и увеличению объемов производства уже имеющихся отраслей, углублению их специализации и кооперирования. Возрастает удельный вес в общем объеме машиностроения существующих отраслей, создающих техническую базу для автоматизации производства: электротехнической и электронной промышленности, приборостроения, станкостроения.

Освоение ресурсосберегающей техники и технологии обеспечивает опережающие темпы роста ресурсопотребляющих отраслей.

Большое влияние на изменение отраслевой структуры машиностроения оказывают темпы развития отраслей народного хозяйства, потребляющих машиностроительную продукцию. Чем выше темпы развития той или иной отрасли народного хозяйства, тем больше ее потребность в машиностроительной продукции и тем выше темпы роста отрасли машиностроения, производящей эту продукцию.

Развитие специализации и кооперирования производства приводит к разделению существующих и образованию новых отраслей машиностроения, специализирующихся не только на изготовлении отдельных видов продукции и ее частей, но и на осуществлении определенных стадий технологического процесса.

Массовое внедрение в производство научных достижений, широкое распространение современной высокопроизводительной техники влекут за собой усиление концентрации производства и углубление его специализации не только в рамках национальной экономики, но и в пределах целой группы стран. Экономическая интеграция, объединяя силы сотрудничающих стран и углубляя разделение труда между ними, способствует прогрессивным сдвигам в отраслевой структуре их экономики, вытекающим из требований научно-технического прогресса.

Значительное влияние на отраслевую структуру машиностроения оказывает рост материального благосостояния и культурного уровня народа. Под влиянием этих факторов образуются новые производства по изготовлению предметов культурно-бытового назначения — аудио- и видеотехники, компьютеров, электроприборов, стиральных машин, пылесосов, мотоциклов, легковых автомобилей и др.

Установление научно-обоснованных пропорций в развитии отраслей машиностроения позволяет повысить темпы развития

народного хозяйства на базе научно-технического прогресса и достичь максимально возможной экономии общественного труда.

Машиностроение отличается разветвленной отраслевой структурой, постоянным увеличением количества отраслей. Ведущая роль машиностроения в народном хозяйстве предполагает создание такой его структуры, которая отвечала бы задачам и сущности расширенного воспроизводства, всемерного повышения экономической эффективности производства.

Такая структура создается путем установления и научного обоснования темпов роста и доли каждой отрасли в машиностроительном производстве, путем обеспечения пропорциональности между отраслями в соответствии с уровнем развития производительных сил и потребностями отечественного и мирового рынков в продукции машиностроения, при этом предусматривается преимущественное развитие отраслей и производств, обеспечивающих научно-технический прогресс.

Процесс перехода России к рыночной экономике тяжело отразился на машиностроении. Снижение производства в машиностроении было больше, чем в промышленности в целом, — это крайне негативное явление, поскольку машиностроение является структурообразующей отраслью в народном хозяйстве страны. Опережающие темпы развития машиностроения позволяют расширять технологический парк машин в отраслях-потребителях, заменять машины, ежегодно выбывающие вследствие износа, повышать уровень механизации и автоматизации производства, с тем чтобы облегчить труд и повысить его производительность.

Изменения в отраслевой структуре машиностроения зависят от развития и изменения его **производственных связей**. К производственным относятся связи по снабжению металлом, электроэнергией, топливом, по поставке готовых машин, оборудования, приборов, а также отдельных узлов, деталей, полуфабрикатов, заготовок. Производственные связи могут быть *межотраслевыми* и *внутриотраслевыми*. Все они основаны на получении и поставках изделий производственного потребления — орудий и предметов труда — одними отраслями промышленности другим или внутри отрасли отдельными предприятиями в порядке как снабжения, так и кооперирования.

Уровень межотраслевых производственных связей зависит от степени дифференциации отраслевой структуры машиностроения, промышленности и народного хозяйства в целом. Связи каждой отрасли определяются ее ролью в процессе воспроизводства,

характером экономического назначения продукции и используемых в процессе производства орудий и предметов труда.

Производственные связи между отраслями устанавливаются путем разработки материальных балансов, в которых отражаются все ресурсы определенного вида продукции и их распределение. Материальные балансы, разрабатываемые по важнейшим видам продукции, позволяют раскрыть связи определенной отрасли с отраслями — потребителями данной продукции, показать соотношение между производством и потреблением.

Вся совокупность отраслевых связей в народном хозяйстве и промышленности раскрывается с помощью разработки межотраслевого баланса производства и потребления продукции.

Составление межотраслевого баланса является методологически сложной и объемной работой. Весь цикл его построения в нашей стране — от подготовительных работ до выпуска — составляет от 4,5 до 6 лет (в зарубежных странах от 6 до 8 лет).

## 1.2. УСЛОВИЯ И ОРГАНИЗАЦИОННЫЕ ФОРМЫ ДЕЯТЕЛЬНОСТИ ПРЕДПРИЯТИЯ

### 1.2.1. Основные формы предприятий в России

В условиях рыночных отношений должны хозяйствовать самостоятельные товаропроизводители — субъекты предпринимательской деятельности, осуществляющие взаимовыгодные товарно-денежные сделки.

В соответствии с Гражданским кодексом Российской Федерации\* (далее — ГК РФ) **предпринимательская деятельность** — это самостоятельная деятельность, осуществляемая на свой риск, направленная на систематическое получение прибыли от пользования имуществом, продажи товаров, выполнения работ или оказания услуг лицами, зарегистрированными в качестве предпринимателей в установленном законом порядке. Существенными особенностями предпринимательской деятельности являются самостоятельность и независимость хозяйствующих субъектов, эконо-

---

\* Часть первая (Федеральный закон от 30.11.1994 № 52-ФЗ); часть вторая (Федеральный закон от 26.01.1996 № 15-ФЗ); часть третья (Федеральный закон от 26.11.2001 № 147-ФЗ); часть четвертая (Федеральный закон от 18.12.2006 № 230-ФЗ).

мическая заинтересованность предпринимателей в результатах их деятельности и ответственность за данные результаты, а также хозяйственный риск, всегда присущий предпринимательству. Предпринимательская деятельность может осуществляться или с образованием юридического лица, или без образования юридического лица. Таким образом, субъектами предпринимательской деятельности являются физические и юридические лица, а также объединения физических и юридических лиц.

Залог успешной предпринимательской деятельности — наличие таких условий, как свобода выбора сферы предпринимательства, равный доступ к материальным, трудовым, информационным, финансовым и природным ресурсам, защита имущества субъекта предпринимательской деятельности, защита от недобросовестной конкуренции.

Предпринимательская деятельность может осуществляться в различных сферах: производство, оказание услуг, финансы, коммерция.

Предпринимательская деятельность в сфере производства имеет важнейшее народно-хозяйственное значение, поскольку именно в данной сфере создаются материальные блага. К крупным производственным отраслям относятся промышленность, строительство, транспорт, связь, сельское хозяйство. Промышленность подразделяется на добывающую и перерабатывающую, а в перерабатывающей промышленности выделяются более специализированные отрасли, такие как металлургия, машиностроение, легкая промышленность, пищевая промышленность и т. д.

Предпринимательская деятельность в сфере производства, в частности в машиностроении, как правило, осуществляется в рамках предприятий. **Предприятие** — это самостоятельный хозяйствующий субъект, созданный в порядке, установленном действующим законодательством Российской Федерации, для производства продукции, выполнения работ и оказания услуг в целях удовлетворения общественных потребностей и получения прибыли.

Машиностроительное предприятие использует материальные, трудовые, финансовые и информационные ресурсы для производства и реализации продукции. Предприятие самостоятельно распоряжается прибылью, остающейся после уплаты налогов и других обязательных платежей.

Предприятие как обособленный субъект рыночных отношений можно рассматривать в различных аспектах:

- в производственно-техническом отношении предприятие отличается производственно-техническим единством,

т. е. совокупность технологических процессов и оборудования, используемого на предприятии, соответствует видам и количеству выпускаемой продукции, выполняемым работам и оказываемым услугам;

- в организационно-управленческом отношении предприятию присуще организационное единство, проявляющееся в том, что на предприятии имеется определенным образом организованный коллектив работающих, соответствующий по численности и профессионально-квалификационному составу тем задачам, которые решает предприятие;
- в административно-правовом отношении предприятие представляет собой юридическое лицо, которое имеет в собственности имущество, имеет право приобретать и осуществлять от своего имени имущественные и неимущественные права, нести обязанности, а также быть истцом и ответчиком в суде, арбитраже и третейском суде (ст. 48 ГК РФ);
- в финансово-экономическом отношении предприятие является хозяйствующим субъектом, самостоятельно распоряжающимся имеющимися у него ресурсами в соответствии с действующим законодательством Российской Федерации.

Либерализация рынка допускает диверсификацию производства и продаж.

**Диверсификация** представляет собой одновременное помещение вложений предприятия в различные, не связанные между собой виды производства, в расширение ассортимента производимых товаров и услуг. Диверсификация проводится в целях получения большей суммарной прибыли, завоевания рынка, страхования капитала от риска.

Особое значение имеет **ликвидность** предприятия, т. е. возможность своевременно выполнить свои денежные обязательства, для этого у предприятия должны быть свои ликвидные средства. Ликвидные (свободные) средства предприятия включают в себя наличные денежные средства, деньги на расчетном счете в банке, ценные бумаги (легко реализуемые), а также оборотные средства. Предприятие становится банкротом, если не может обслуживать необходимые платежи, включая обязательные платежи в государственный бюджет. Признаком несостоятельности предприятия является его неспособность отвечать по своим обязатель-



ствам (более 100 тыс. руб.) в течение 2 мес со дня наступления сроков платежей. Факт банкротства предприятия считается состоявшимся по решению арбитражного суда или после официального объявления о банкротстве самим предприятием.

Предприятия в России различны по условиям, целям, характеру деятельности и классифицируются по следующим признакам:

- вид основной деятельности и отраслевой принадлежности;
- размеры предприятия;
- форма собственности;
- структура производства;
- принадлежность капитала;
- организационно-правовые формы.

*По виду основной деятельности* различают промышленные, сельскохозяйственные, торговые, строительные и другие предприятия.

В российской экономике используются две формы *отраслевой принадлежности*: административно-организационная и продуктовая. При *административно-организационной форме* принимается во внимание основной заявленный вид деятельности и принадлежность предприятия определенному ведомству. Например, машиностроительное предприятие, производящее атомные реакторы, учитывается в той отрасли, с которой оно административно связано, т. е. в атомной энергетике. Согласно *продуктовой форме* все машиностроительные предприятия относятся к машиностроению, строительные — к строительству и т. д.

*По типу производства* предприятия подразделяют на предприятия единичного, серийного и массового производства. Для *единичного* производства характерны широкая, редко повторяющаяся или неповторяющаяся номенклатура выпускаемой продукции и отсутствие специализации рабочих мест. *Серийное* производство может быть мелко-, средне- и крупносерийным и отличается ограниченной номенклатурой изделий, которые изготавливаются партиями (сериями), и широкой специализацией рабочих мест. На предприятиях *массового* производства осуществляется выпуск большого количества однородной продукции, при этом рабочие места имеют узкую специализацию.

*По характеру деятельности* предприятия могут быть производственными, посредническими, коммерческими, страховыми, финансовыми и др.

По размерам предприятия подразделяют на малые, средние и крупные, при этом обычно учитывают:

- численность работающих на предприятии;
- объем выпускаемой продукции в стоимостном выражении;
- стоимость основных производственных фондов.

В соответствии с Федеральным законом от 24.07.2007 № 209-ФЗ «О развитии малого и среднего предпринимательства в Российской Федерации» (в ред. Федерального закона от 18.10.2007 № 230-ФЗ) к субъектам *малого* и *среднего* предпринимательства относятся внесенные в единый государственный реестр юридических лиц потребительские кооперативы и коммерческие организации (за исключением государственных и муниципальных унитарных предприятий), а также физические лица, внесенные в единый государственный реестр индивидуальных предпринимателей и осуществляющие предпринимательскую деятельность без образования юридического лица (далее — индивидуальные предприниматели), крестьянские (фермерские) хозяйства, соответствующие следующим условиям:

- для юридических лиц — суммарная доля участия Российской Федерации, субъектов Российской Федерации, муниципальных образований, иностранных юридических лиц, иностранных граждан, общественных и религиозных организаций (объединений), благотворительных и иных фондов в уставном (складочном) капитале (паевом фонде) указанных юридических лиц не должна превышать 25 % (за исключением активов акционерных инвестиционных фондов и закрытых паевых инвестиционных фондов), доля участия, принадлежащая одному или нескольким юридическим лицам, не являющимся субъектами малого и среднего предпринимательства, не должна превышать 25 %;
- средняя численность работников за предшествующий календарный год не должна превышать следующие предельные значения средней численности работников для каждой категории субъектов малого и среднего предпринимательства:
  - от 101 до 250 чел. включительно для средних предприятий;
  - до 100 чел. включительно для малых предприятий; среди малых предприятий выделяются микропредприятия — до 15 чел.;

- выручка от реализации товаров (работ, услуг) без учета налога на добавленную стоимость или балансовая стоимость активов (остаточная стоимость основных средств и нематериальных активов) за предшествующий календарный год не должна превышать предельные значения, установленные Правительством Российской Федерации для каждой категории субъектов малого и среднего предпринимательства.

Средняя численность работников микропредприятия, малого предприятия или среднего предприятия за календарный год определяется с учетом всех его работников, в том числе работников, работающих по гражданско-правовым договорам или по совместительству с учетом реально отработанного времени, работников представительств, филиалов и других обособленных подразделений микропредприятия, малого предприятия или среднего предприятия.

Выручка от реализации товаров (работ, услуг) за календарный год определяется в порядке, установленном Налоговым кодексом Российской Федерации (НК РФ).

Балансовая стоимость активов (остаточная стоимость основных средств и нематериальных активов) определяется в соответствии с законодательством Российской Федерации о бухгалтерском учете.

К *крупным* относят предприятия с численностью работников свыше 500 чел. Крупные предприятия часто являются многопрофильными и обеспечивают выпуск стандартных товаров массового спроса. В машиностроении крупными предприятиями являются практически все заводы по выпуску автомобилей.

В зависимости *от формы собственности* различают следующие предприятия:

- частные (учрежденные гражданами и юридическими лицами);
- государственные и муниципальные (учрежденные государством в лице федеральных, региональных и муниципальных органов власти);
- со смешанной собственностью (учрежденные государством и юридическими лицами).

*По структуре производства* предприятия подразделяют:

- на узкоспециализированные, выпускающие ограниченный ассортимент продукции;
- многопрофильные с широким ассортиментом продукции.

Следует отметить, что в современных условиях узкая специализация крупных предприятий ведет к повышенным рискам, так как при снижении спроса на выпускаемую продукцию из-за колебаний рыночной конъюнктуры предприятие может нести убытки.

*По принадлежности капитала* предприятия могут быть национальными, иностранными или совместными. *Национальными* называют предприятия, капитал которых принадлежит предпринимателям России. К *иностранным* относятся предприятия, которые имеют капитал, принадлежащий иностранным предпринимателям полностью или частично. В *совместных* предприятиях уставный капитал образован с учетом иностранных инвестиций.

Организация и деятельность иностранных компаний в России определяются ее законодательством, устанавливающим порядок регистрации компании, ее правовое положение, размер налогообложения, условия разделения продукции, перевода прибыли за рубеж и т. д.

В зависимости от величины иностранного капитала такие компании подразделяют на три группы:

- филиал иностранной компании — предприятие, уставный капитал которого равен 100 % иностранных инвестиций;
- дочернее предприятие — компания, в уставном капитале которой иностранные инвестиции составляют свыше 50 %;
- ассоциированное предприятие — компания, в уставном капитале которой иностранных инвестиций менее 50 %.

Для повышения эффективности производственно-хозяйственной деятельности создаются объединения предприятий. До перехода к рыночной экономике в России существовали два основных вида объединений: производственное объединение (ПО) и научно-производственное объединение (НПО).

Типичными формами объединения хозяйствующих субъектов являются картель, консорциум, пул, синдикат, трест, концерн, конгломерат, холдинг, финансово-промышленная группа (ФГП).

**Картель** — это объединение предприятий с сохранением юридической и хозяйственной самостоятельности каждого участника. Все участники данного объединения заключают картельное соглашение, в котором устанавливаются обязательные условия хозяйственной деятельности (например, объем производства каждого участника, цены на продукцию, рынки сбыта и др.).

**Консорциум** — это временное объединение финансовых организаций (банков) и промышленных предприятий для совместной

реализации крупных промышленных или строительных проектов. Участники полностью сохраняют юридическую и хозяйственную самостоятельность, но в рамках цели, для достижения которой создается консорциум, подчиняются единому руководству.

**Пул** — это разновидность объединения предприятий на основе картельного соглашения. Участники сохраняют юридическую самостоятельность и распределяют прибыль в соответствии с квотой, установленной при вступлении в пул. Пул распространен в развитых странах в области совместного использования патентов на изобретения.

**Синдикат** — это объединение предприятий, участники которого сохраняют юридическую и производственную самостоятельность, но теряют коммерческую независимость. В соответствии с договорными отношениями между предприятиями, входящими в синдикат, осуществляется централизация функций обеспечения материальными ресурсами (сырьем) и сбыта продукции. Это позволяет устранить конкуренцию между участниками в области сбыта и экономить на издержках при реализации функции снабжения.

**Трест** — это объединение предприятий, участники которого утрачивают хозяйственную самостоятельность и подчиняются централизованному управлению.

**Концерн** — это форма объединения предприятий, которая характеризуется единством собственности и управления. Участники сохраняют юридическую самостоятельность, но утрачивают хозяйственную самостоятельность. В концерн часто объединяются промышленные предприятия, банки, транспортные и торговые компании. В настоящее время термин «концерн» часто обозначает группу предприятий (дочерних компаний), контрольными пакетами акций которых владеет головное предприятие (материнская компания). В концернах, как правило, четко выражено отраслевое ядро. Финансовая организация, входящая в состав концерна, аккумулирует денежные средства участников для решения стратегических задач развития.

**Конгломерат** — это форма объединения предприятий, участники которого так же, как в концерне, сохраняют юридическую самостоятельность, но в значительной степени утрачивают хозяйственную самостоятельность. В конгломерате, в отличие от концерна, отсутствует четко выраженная отраслевая направленность, поскольку в него могут входить предприятия, выпускающие разнородную продукцию. Объединяющим звеном в конгломерате часто является финансовая организация (например, банк), обеспечивающая взаимодействие входящих в него предприятий.

**Холдинг** — в мировой практике финансовая компания, которая владеет контрольными и неконтрольными пакетами акций других предприятий в целях контроля и участия в управлении их деятельностью.

**Финансово-промышленная группа** — это совокупность юридических лиц, которые действуют как основное и дочерние общества, полностью или частично объединившие свои материальные и нематериальные активы. Цель создания ФПГ — интеграция промышленных предприятий, научно-исследовательских организаций, финансовых и торговых компаний для реализации инвестиционных и иных проектов и программ. В качестве примера ФПГ в машиностроении можно привести Волжско-Камскую ФПГ, специализирующуюся на производстве автомобилей. В России деятельность ФПГ регулировалась Федеральным законом от 30.11.1995 № 190-ФЗ «О финансово-промышленных группах», но в 2007 г. этот закон отменен.

В соответствии с ГК РФ все предприятия (организации), являющиеся юридическими лицами, в зависимости от основной цели деятельности подразделяются на коммерческие и некоммерческие (рис. 1.1). **Некоммерческие организации** — это потребительские кооперативы, общественные и религиозные организации, фонды, учреждения, некоммерческие партнерства и др., для которых получение прибыли не является основной целью.

Промышленные предприятия в основном представляют собой коммерческие организации. Все **коммерческие организации** осуществляют свою деятельность в рамках определенной организационно-правовой формы. Существуют следующие формы коммерческих организаций:

- унитарные предприятия (государственные и муниципальные);
- хозяйственные общества;
- хозяйственные товарищества;
- производственные кооперативы.

**Унитарное предприятие** — это коммерческая организация, которая не наделена правом собственности на имущество, закрепленное за ней собственником. Деятельность унитарных предприятий регламентируется Федеральным законом от 14.11.2002 № 161-ФЗ «О государственных и муниципальных унитарных предприятиях» (в ред. Федерального закона от 01.12.2007 № 318-ФЗ). В наименовании унитарного предприятия должно содержаться указание на собственника имущества, например «федеральное государствен-

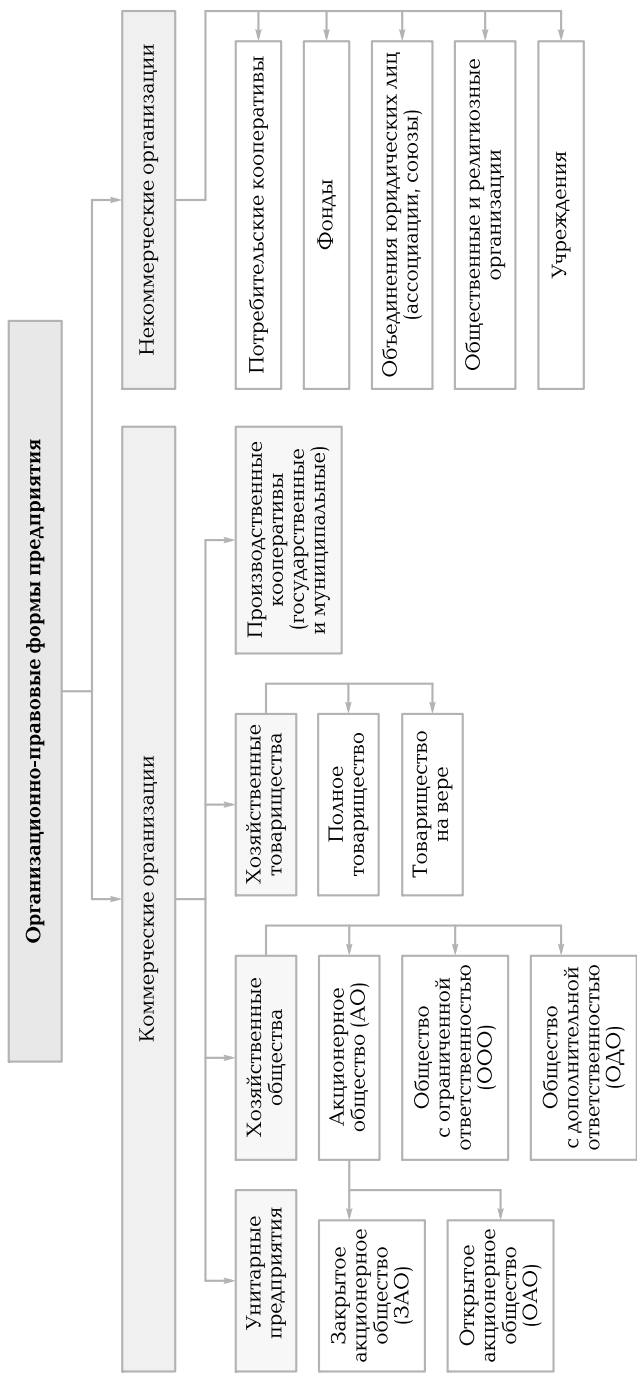


Рис. 1.1. Организационно-правовые формы предприятий

ное унитарное предприятие» (ФГУП), «муниципальное государственное унитарное предприятие» (МГУП).

Устав унитарного предприятия должен содержать кроме обычных сведений (наименование, местонахождение и др.) сведения о предмете и целях деятельности предприятия, а также о размере уставного фонда предприятия и источниках его формирования.

Унитарное предприятие отвечает по своим обязательствам всем принадлежащим ему имуществом и не несет ответственности по обязательствам собственника этого имущества.

Унитарные предприятия имеют особенности, отличающие их от других коммерческих организаций.

Если в форму хозяйствования унитарного предприятия заложен принцип унитарности, то в форму хозяйствования других коммерческих организаций — принцип корпоративности. Принцип унитарности предприятия означает, что соответствующая коммерческая организация не наделяется правом собственности на закрепленное за ней имущество. Собственником этого имущества остается учредитель такой организации, т. е. государство.

Имущество унитарного предприятия является неделимым и ни при каких условиях не может быть распределено по вкладам, долям и паям, в том числе между работниками унитарного предприятия. В этом заключается главное отличие унитарного предприятия от других коммерческих организаций.

Особый имущественный статус унитарного предприятия заключается в сохранении права собственности за учредителем и закреплении имущества за унитарным предприятием лишь на ограниченном вещном праве (хозяйственного ведения либо оперативного управления).

Существенными особенностями отличается управление унитарным предприятием. Органом такого предприятия является единоличный руководитель, который назначается собственником или уполномоченным собственником органом, им он и подотчетен.

В зависимости от того, кому принадлежит собственность, унитарные предприятия могут быть государственными или муниципальными.

Унитарные предприятия подразделяются на две категории в зависимости от прав, предоставляемых учредителем:

- на праве хозяйственного ведения;
- на праве оперативного управления.

*Право хозяйственного ведения* — это право государственного или муниципального унитарного предприятия владеть, пользо-



ваться и распоряжаться имуществом собственника в пределах, установленных законом или иными правовыми актами.

*Право оперативного управления* — это право учреждения или казенного предприятия владеть, пользоваться и распоряжаться закрепленным за ним имуществом собственника в пределах, установленных законом, в соответствии с целями его деятельности, заданиями собственника и назначением имущества.

Различие прав хозяйственного ведения и оперативного управления состоит в содержании и объеме правомочий, которые предприятия получают от собственника на закрепленное за ними имущество. Право хозяйственного ведения шире права оперативного управления, т. е. предприятие, функционирующее на основе права хозяйственного ведения, имеет бóльшую самостоятельность в управлении, чем предприятие, основанное на праве оперативного управления.

Учредители унитарных предприятий, основанных на праве хозяйственного ведения, не отвечают по обязательствам предприятия, за исключением случаев, когда в банкротстве предприятия виноват сам учредитель. При несостоятельности казенных предприятий Российская Федерация несет субсидиарную ответственность по обязательствам этого предприятия при недостаточности его имущества как учредителя. Из этого вытекает, что унитарное предприятие, основанное на праве оперативного управления, в принципе не может быть банкротом.

Унитарные предприятия созданы и функционируют главным образом в тех отраслях и видах деятельности, которые имеют большое социальное значение. Правительство Российской Федерации определило меры, направленные на реформирование унитарных предприятий. Унитарные предприятия, основанные на праве хозяйственного ведения, рассматриваются как переходная форма, исчерпавшая свой потенциал на современном этапе, поэтому взят курс на ликвидацию данной организационно-правовой формы. Меньшая часть унитарных предприятий должна превратиться в казенные на праве оперативного управления, а большая — приватизирована. Предусматривается постепенное разгосударствление унитарных предприятий. Так, в машиностроении планируется приватизировать 70 % предприятий. При этом в собственности государства к началу 2009 г. планировалось оставить 1,5 тыс. наиболее значимых предприятий в таких стратегически важных отраслях, как электроэнергетика, железнодорожный транспорт, связь, трубопроводный транспорт, военно-промышленный комплекс и др.

Современная государственная политика по отношению к ФГУП направлена на достижение следующих целей:

- увеличение доходов федерального бюджета на основе эффективного управления государственной собственностью;
- оптимизация структуры собственности (с точки зрения пропорций на макро- и микроуровне) в интересах обеспечения устойчивых предпосылок для экономического роста;
- использование государственных активов в качестве инструмента для привлечения инвестиций в реальный сектор экономики.

**Хозяйственные общества** — это коммерческие организации с уставным (складочным) капиталом, разделенным на доли (вклады, паи) учредителей (участников). В хозяйственных обществах не требуется непосредственное участие учредителей в их деятельности, но предполагается наличие специальных органов управления. Хозяйственные общества создаются в виде акционерных обществ (АО), обществ с ограниченной ответственностью (ООО), обществ с дополнительной ответственностью (ОДО).

**Акционерное общество** — это хозяйственное общество, основная особенность которого в том, что его уставный капитал разделен на определенное число одинаковых долей, каждая из этих долей выражена одной акцией, все акции одного выпуска имеют равную номинальную стоимость. Участники АО (владельцы акций, или акционеры) не отвечают по обязательствам АО и несут риск убытков, связанных с деятельностью АО, в пределах стоимости принадлежащих им акций. Деятельность АО регулируется ГК РФ и Федеральным законом от 26.12.1995 № 208-ФЗ «Об акционерных обществах» (в ред. Федерального закона от 30.12.2008 № 306-ФЗ).

Акция — это ценная бумага без установленного срока обращения, удостоверяющая внесение средств в капитал АО и право ее владельца на получение части прибыли АО в виде дивидендов, а также право на часть имущества АО (соответствующую доле в уставном капитале) в случае прекращения деятельности АО.

Учредительным документом АО является его устав, который утверждается учредителями и является обязательным для исполнения всеми акционерами. Акционерное общество может быть открытым (ОАО) и закрытым (ЗАО). Акционеры ОАО могут отчуждать принадлежащие им акции без согласия других акционеров данного ОАО. Число акционеров ОАО не ограничено. В ЗАО

акции распределены только среди его учредителей (физических или юридических лиц) или среди иного, заранее определенного круга лиц. Число участников ЗАО в соответствии с действующим законодательством Российской Федерации не должно превышать 50.

Уставный капитал АО составляется из номинальной стоимости акций АО, приобретенных акционерами, и определяет минимальный размер имущества АО, гарантирующий интересы кредиторов. По решению общего собрания акционеров АО имеет право изменить уставный капитал посредством изменения номинальной стоимости акций или выпуска дополнительных акций, однако измененный уставный капитал должен быть не менее законодательно установленной величины.

Высшим органом управления АО является общее собрание акционеров. Если число участников ОАО более 50, то избирается совет директоров (наблюдательный совет), компетенция которого определяется уставом ОАО. Текущее руководство деятельностью общества осуществляет исполнительный орган — коллегиальный (дирекция, правление) и (или) единоличный (директор, генеральный директор).

*Общество с ограниченной ответственностью* учреждается одним или несколькими лицами, уставный капитал ООО разделен на доли, при этом размеры данных долей определены учредительными документами. Участники ООО не отвечают по его обязательствам и несут риск убытков, связанных с деятельностью общества, в пределах стоимости внесенных ими вкладов. Число участников ООО не должно превышать 50 (установлено Федеральным законом от 08.02.1998 № 14-ФЗ «Об обществах с ограниченной ответственностью») (в ред. Федерального закона от 27.10.2008 № 175-ФЗ). Участниками ООО могут быть физические и юридические лица. Учредительными документами ООО являются учредительный договор и устав. Если ООО учреждается одним участником, то учредительным документом ООО является устав.

Уставный капитал ООО представляет собой сумму вкладов его участников и определяет минимальный размер имущества общества, гарантирующего интересы его кредиторов. Минимальная величина уставного капитала ООО определена в Федеральном законе «Об обществах с ограниченной ответственностью».

Высшим органом управления ООО является общее собрание его участников. Текущее руководство деятельностью общества осуществляется исполнительным органом (коллегиальным и (или) единоличным), который подотчетен общему собранию участников.

Распределение прибыли в ООО осуществляется в соответствии с уставом, как правило пропорционально долям участников в уставном капитале.

*Общество с дополнительной ответственностью* отличается от ООО тем, что его участники несут солидарную субсидиарную ответственность по обязательствам общества. Под субсидиарной ответственностью понимается дополнительная (сверх имущества общества) ответственность участников. Размер данной ответственности определяется в уставе и кратен стоимости вклада, при этом кратность одинакова для всех участников. Солидарная ответственность означает, что при банкротстве одного из участников его ответственность по обязательствам общества распределяется между остальными участниками пропорционально их вкладам.

**Хозяйственные товарищества** — это коммерческие организации с разделенным на доли (вклады) учредителей (участников) складочным капиталом. Товарищества, как правило, представляют собой объединения физических лиц. Хозяйственные товарищества могут создаваться в виде полного товарищества и товарищества на вере (командитного товарищества). Деятельность хозяйственных товариществ регулируется ГК РФ.

В *полном товариществе* участники (полные товарищи) в соответствии с заключенным между ними договором занимаются предпринимательской деятельностью от имени товарищества и несут солидарную ответственность по его обязательствам принадлежащим им имуществом, в том числе не переданным товариществу в качестве вклада.

*Товарищество на вере (командитное товарищество)* отличается от полного товарищества тем, что в нем помимо участников, осуществляющих от его имени предпринимательскую деятельность и отвечающих по его обязательствам своим имуществом (полных товарищей), имеются один или несколько участников-вкладчиков (командитистов). В отличие от полных товарищей, которые несут неограниченную ответственность по обязательствам товарищества своим личным имуществом, вкладчики-командитисты не несут такой ответственности, поскольку их вклады представляют собой собственность товарищества. Вкладчики-командитисты не принимают участия в предпринимательской деятельности товарищества, несут только риск утраты вклада и имеют право на получение доходов по своим вкладам.

В России промышленные предприятия в виде товариществ встречаются крайне редко. Это обусловлено тем, что при данной

организационно-правовой форме не установлены пределы ответственности по долгам товарищества. Чаще всего товарищество представляет собой форму семейного предпринимательства при доверительных личных отношениях между его участниками.

**Производственный кооператив (артель)** — это добровольное объединение физических лиц на основе членства для совместной производственной или иной хозяйственной деятельности, не противоречащей законодательству Российской Федерации и основанной на личном трудовом и (или) ином участии и объединении его членами (участниками) имущественных паевых взносов. Деятельность производственных кооперативов регулируется ГК РФ и Федеральным законом от 08.05.1996 № 41-ФЗ «О производственных кооперативах» (в ред. Федерального закона от 18.12.2006 № 231-ФЗ). Члены производственного кооператива независимо от размера имущественного взноса имеют равные права в управлении делами предприятия, поэтому возникают трудности при управлении, что снижает уровень оперативности принятия решений. В промышленности, в частности в машиностроении, такая организационно-правовая форма используется редко.

Акционерное общество, кооператив, товарищество представляют собой разные формы предприятий коллективной собственности, имеющие существенные различия (табл. 1.1).

Предприятие должно пройти регистрацию и получить лицензию, если это определено законодательно, для осуществления своих видов деятельности. Государственная регистрация предприятия проводится в государственном реестре юридических лиц по месту нахождения предприятия, затем в налоговой инспекции и органах статистики.

Для регистрации предприятия в государственном реестре юридических лиц необходимо представить следующие документы:

- заявление о регистрации;
- устав предприятия;
- свидетельство об уплате государственной пошлины;
- учредительский договор и протокол общего собрания (для предприятий коллективных форм собственности).

При регистрации предприятия в налоговой инспекции и органах статистики необходимо представить заявление, копию о государственной регистрации и копию устава предприятия. Кроме того, копия устава предприятия направляется также в органы внутренних дел для получения разрешения на изготовление печати и штампа.